



昭島消防 防災NEWS



平成28年3月号
昭島消防署
防災安全係
発行

火災予防運動実施中

昭島消防署

～3月1日から3月7日まで！～

30年以内に70%の確率で発生すると予測されている、首都直下地震に備え家具類の転倒・落下・移動防止対策をしましょう。(詳細は裏面へ)

3月中の防災訓練予定

日付	団体名	場所	時間	参加予定人数
13日(日)	昭島駅前上友自治会	上友会館	13:00～14:00	25名
20日(日)	栗の沢自治会	昭島市役所北駐車場	9:30～11:00	30名
23日(水)	拝島高等学校	拝島高等学校	9:10～12:20	550名

平成28年中の災害状況(平成28年2月17日現在)

火 災	発生件数	5 件 (-3 件)		
	死者	1 名 (+1 名)		
	傷者	2 名 (+2 名)		
	燃えた面積	141 m ² (+141 m ²)		
救 急	出場件数	1,134 件 (-17 件)	昭島	354 件 (-41 件)
			昭和	398 件 (+34 件)
			大神	382 件 (-10 件)
	搬送人員	1,067 名 (+20 名)		

- 1 () の数値は前年同日との比較です。
- 2 救急の数は昭島消防署が保有する救急車が扱った数値です。

昭島消防署定期普通救命講習

3月20日(日)午前9時から

—愛する家族を守るためにも救命講習を受講しましょう—

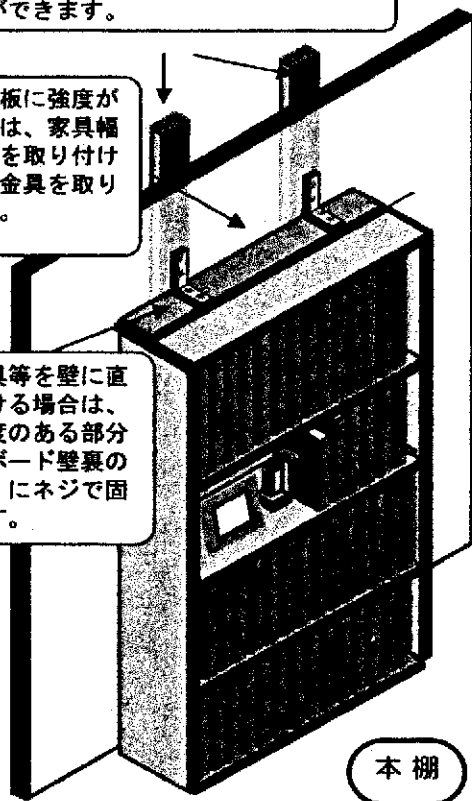
受講を希望する場合は事前の連絡が必要です。
また、教材費(¥1,400)が必要となります。

ご意見・ご感想・お問い合わせは、昭島消防署 防災安全係(545-0119)まで!

間柱は、壁裏センサーやプッシュピンで探
すことができます。

家具の天板に強度が
ない場合は、家具幅
全体に板を取り付け
てから、金具を取り
付けます。

L型金具等を壁に直
接取付ける場合は、
壁の強度のある部分
(石膏ボード壁裏の
間柱等)にネジで固
定します。



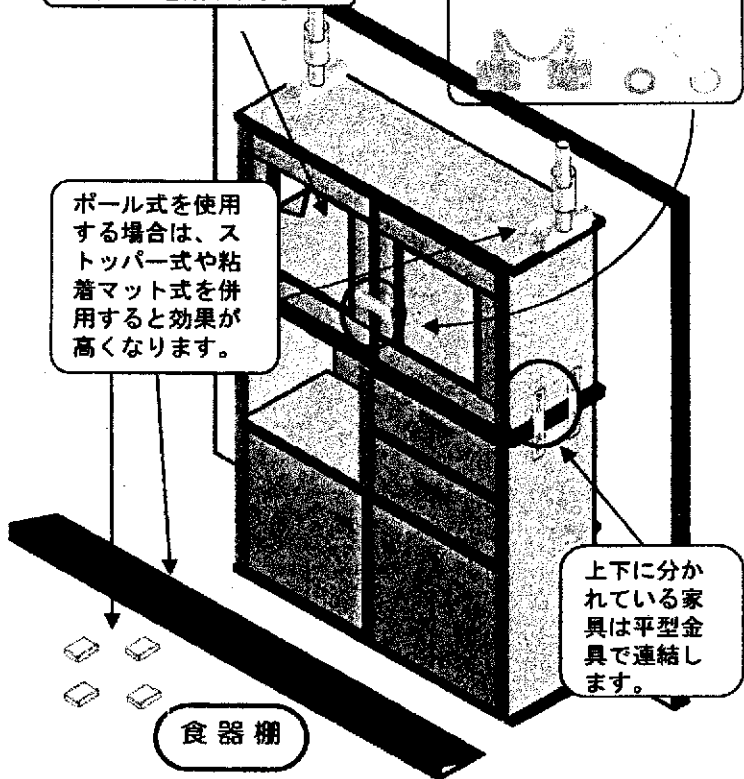
本棚

ガラス扉には、飛散防止
フィルムを貼ります。

扉は開かないように、
とめ具をつけます。

ボール式を使用
する場合は、ス
トッパー式や粘
着マット式を併
用すると効果が
高くなります。

上下に分か
れている家具は平型金
具で連結し
ます。



食器棚

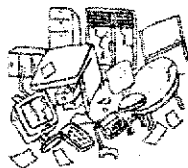
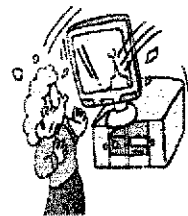
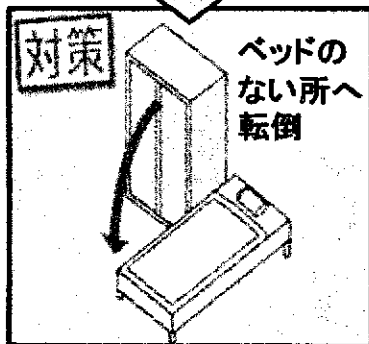
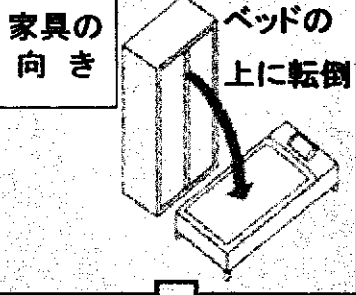
地震に備えよう。家具類の転倒・落下・移動防止対策

東日本大震災における東京都内で発生した事例

地震により本棚が倒れ、落下し
た雑誌により電気ストーブのス
イッチが入り、接触した雑誌に
着火した事例がありました。

地震発生後、倒れてきた冷蔵庫
とテレビに下半身を挟まれ約2
時間身動きがとれなくなった事
例がありました。

デスクワーク中に地震が起こ
り、室内のスチールロッカー
が倒れてきて負傷した事例が
ありました。



昭島消防署からの緊急のお知らせ

住宅火災を防ごう！



本年2月8日深夜に、昭島市玉川町5丁目で1名の方が火災により亡くなりました。

昭島消防署では火災による死者の絶無に取り組んでいます。火災による死者を防ぐためには、市民の皆様のご理解と、日頃の備えが必要です。

平成10年に昭島消防署開署以来14名の焼死者が発生し、そのうち13名の方が住宅火災で亡くなっています。原因をみると・・・

※ もっとも多い
火災原因は…

※ 電気コードや電気製品
にかかわる火災も多発…



電気コード・
電気製品

対 策 ポ イ ン ト

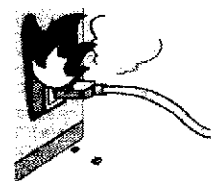
1 たばこ

- ①たばこは、布団やベッドの上では絶対に吸わない。
- ②吸いがらは完全に消えていることを確認してから捨てる。
- ③灰皿に吸いがらを溜めずに、定期的に捨てる。



2 電気コード・電気製品

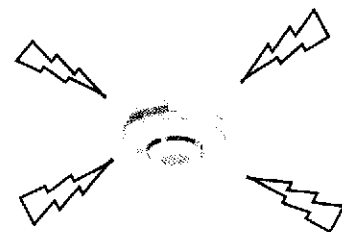
- ①コンセントにほこりがたまらないように定期的に掃除をする。
- ②電気コードの折れ曲がり家具の下敷きに注意する。
- ③たこ足配線や束ねて使用しない。



3 住宅用火災警報器の設置

早期発見、被害の軽減のためにも警報器の設置が重要です。

- ①住宅用火災警報器をすべての居室・台所・階段に設置する。
- ②定期的な作動確認を行う。



火災による死者の約9割は住宅火災から発生しています。

火災から尊い生命を守ろう